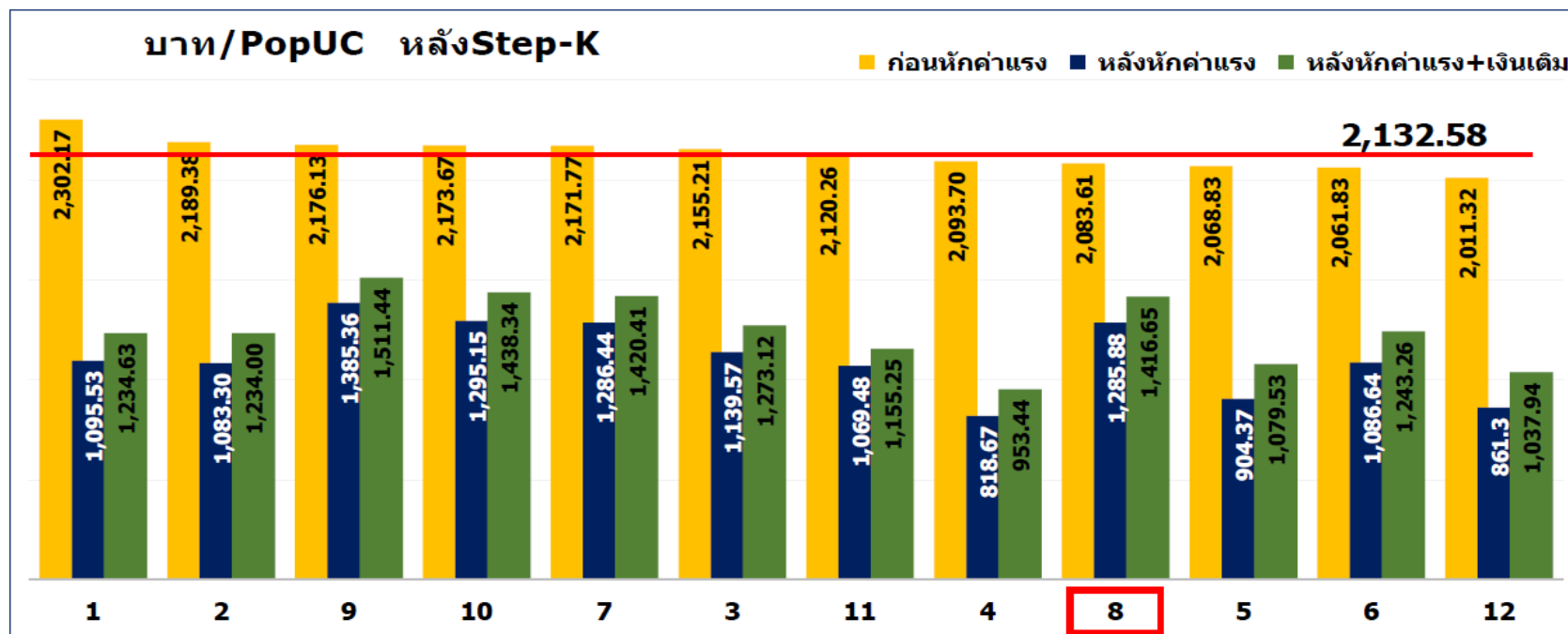




เอกสารวาระที่ 3.1

ระเบียบวาระที่ 3 เรื่องติดตาม

**3.1 สถานการณ์การเงินการคลัง ของหน่วยบริการ
ณ 31 มกราคม 2561
และผลการพัฒนาประสิทธิภาพการเงินการคลัง
ของหน่วยบริการ ที่ประสบปัญหาขาดสภาพคล่อง
ทางการเงิน และทำ LOI กับกระทรวงสาธารณสุข
จำนวน 8 แห่ง**



**ปชก.UC ณ 1 เมย.60

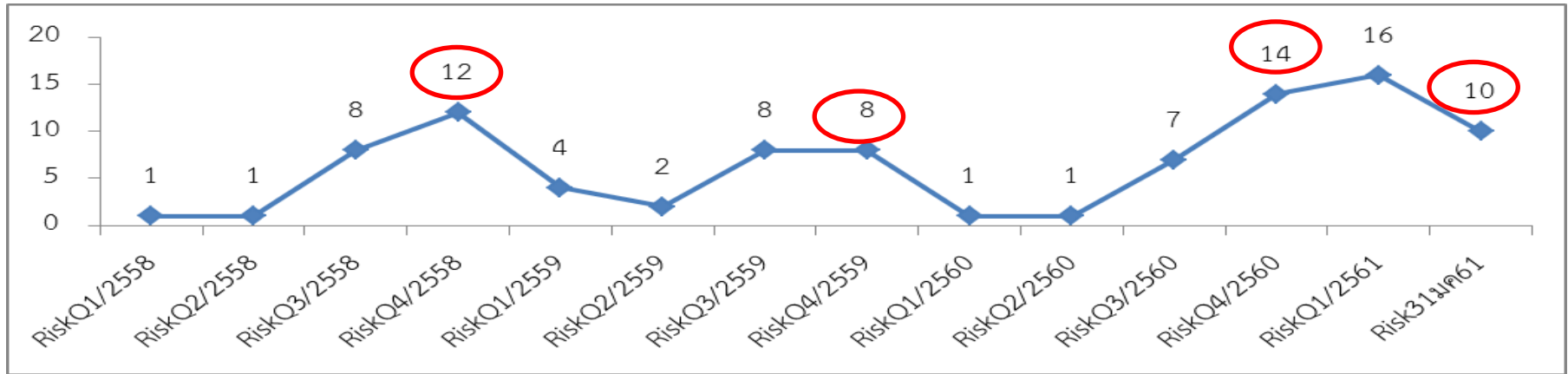
จังหวัด	ปี 2560	คาดการณ์ปี 2561	% เพิ่ม/ลด
บึงกาฬ	1,461.64	1,468.76	0.49%
หนองบัวลำภู	1,295.14	1,306.62	0.89%
อุดรธานี	1,542.69	1,596.09	3.46%
เลย	1,520.12	1,500.08	-1.32%
หนองคาย	1,415.99	1,499.78	5.92%
สกลนคร	1,569.93	1,557.50	-0.79%
นครพนม	1,050.01	1,083.93	3.23%
รวมเขต8	1,440.66	1,464.39	1.65%

1. สถานการณ์การเงินของหน่วยบริการ ในเขตสุขภาพที่ 8

Financial Crisis Hospital ณ 31 มกราคม 2561 จำนวน 10 แห่ง

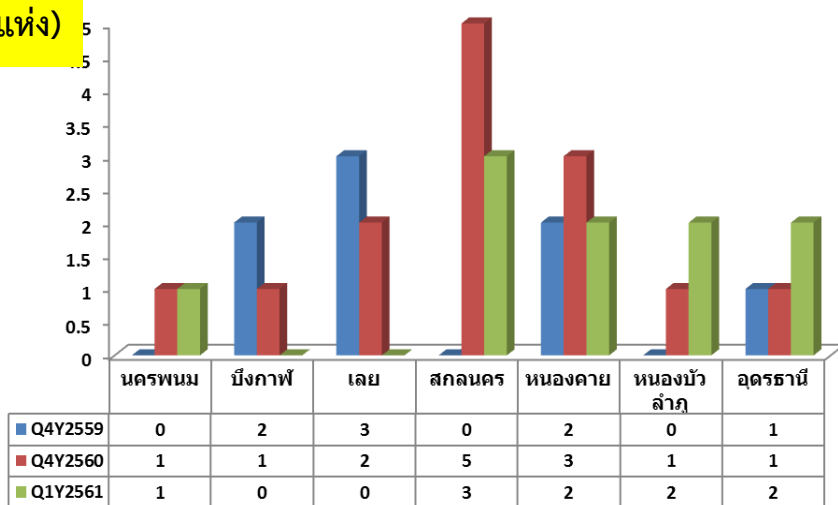
(แห่ง)

จำนวน รพ.ที่วิกฤติทางการเงิน ปี 2558-2560 ภาพรวมเขต 8



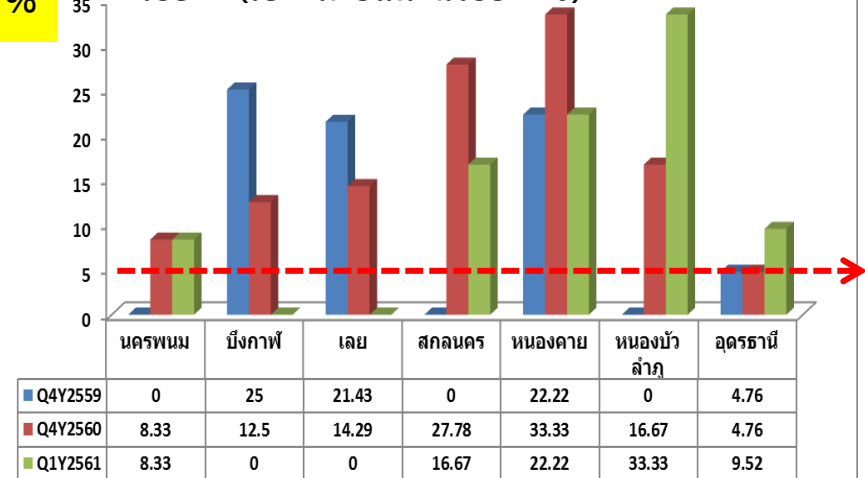
จำนวน รพ.ที่วิกฤติทางการเงิน ปี 2558-2561 แยกรายจังหวัด

(แห่ง)



%

ร้อยละ (เป้าหมายไม่เกินร้อยละ 6)



รพ. Risk Score ระดับ 7 ณ 31 มกราคม 2561

ลำดับ	จังหวัด	โรงพยาบาล	Risk Score (กระทรวง NI)	Risk Score เขต 8 (NI)	Risk Score เขต 8 (EBITDA)	NWC (บาท)	EBITDA (บาท)	เงินคงเหลือหัก หนี้สิน (บาท)	หมายเหตุ
1	นครพนม	สมเด็จพระยุพราชธาตุพนม	4	7	7	-21,620,137	-2,922,129	-53,981,568	
2	สกลนคร	พังโคน,รพช.	3	7	7	-8,919,210	-1,370,926	-24,847,183	รพ.LOI กระทรวง
3	สกลนคร	วานรนิวาส,รพช.	0	7	7	-410,266	-2,234,580	-50,333,458	
4	สกลนคร	อากาศอำนวย,รพช.	4	6	7	-24,832,546	-1,026,527	-39,202,465	
5	สกลนคร	โคกศรีสุพรรณ,รพช.	1	7	4	-766,582	1,363,576	-7,989,922	รพ.LOI กระทรวง
6	หนองคาย	โพนพิสัย,รพช.	2	7	7	-5,623,689	-2,046,373	-7,056,934	รพ.LOI กระทรวง
7	หนองคาย	เฝ้าไร่,รพช.	2	7	7	-12,834,064	-570,484	-22,929,865	
8	หนองบัวลำภู	นากลาง,รพช.	1	7	7	-3,014,945	-1,360,511	-23,801,769	
9	หนองบัวลำภู	โนนสัง,รพช.	1	7	7	-3,299,601	-2,742,413	-16,298,668	รพ.LOI กระทรวง
10	อุดรธานี	ศรีธาตุ,รพช.	4	7	7	-16,847,207	-2,666,476	-26,143,568	
11	อุดรธานี	สมเด็จพระยุพราชบ้านดุง	2	7	7	-37,520,104	-6,835,213	-74,353,979	

รพ. Risk Score ระดับ 7 ณ 31 มกราคม 2561

EBITDA , การลงทุนด้วยเงินบำรุง และ เงินคงเหลือหลังหักหนี้สิน

Org	EBITDA ณ เดือนปัจจุบัน	ebitda ประมาณการ ณ สิ้นปี	ประมาณการ งบลงทุนด้วย เงินบำรุง	งบลงทุนด้วย เงินบำรุง คงเหลือ ณ เดือนปัจจุบัน (ที่ยังไม่ก่อหนี้)	เงินสดและรายการ เทียบเท่า	หนี้สินหมุนเวียน	เงินคงเหลือหลัง หักหนี้สิน	ประมาณการเงินสด และรายการ เทียบเท่า หักงบ ลงทุนด้วยเงินบำรุง ที่ยังไม่ก่อหนี้	ประมาณการ หนี้สินหมุนเวียน	ประมาณ การ Cash ratio ณ สิ้นปี
			(ข้อมูลจาก Planfin)	(ข้อมูลจาก รพ. รายงานทุก เดือน)	ณ เดือนปัจจุบัน			(ประมาณการสิ้นปี)	(ประมาณการสิ้นปี)	
สมเด็จพะพรชัยยาพิบาล,รพช.	-2,922,129.23	-8,766,387.68	0.00	0.00	33,000,322.28	86,981,890.59	-53,981,568.31	27,156,063.83	86,981,890.59	0.31
พ. วานรนิวาส, อากาศ พจน,รพช.	-1,370,926.41	-4,112,779.24	0.00	0.00	25,059,178.50	49,906,361.09	-24,847,182.59	22,317,325.67	49,906,361.09	0.45
วานรนิวาส,รพช.	-2,234,579.59	-6,703,738.78	2,891,190.30	1,647,290.30	54,430,420.30	104,763,878.48	-50,333,458.18	48,313,970.81	104,763,878.48	0.46
อากาศอำนวย,รพช.	-1,026,527.01	-3,079,581.03	3,000,000.00	1,820,714.00	22,618,894.01	61,821,359.05	-39,202,465.04	18,745,125.99	61,821,359.05	0.30
โคกศรีสุพรรณ,รพช.	1,363,575.99	4,090,727.97	0.00	0.00	23,606,308.13	31,596,230.41	-7,989,922.28	26,333,460.11	31,596,230.41	0.83
โพธิ์ตาก,รพช.	-2,046,373.24	-6,139,119.73	0.00	0.00	11,393,562.65	18,450,496.61	-7,056,933.96	7,300,816.16	18,450,496.61	0.40
เผ่าไร่,รพช.	-570,484.15	-1,711,452.45	3,518,300.00	3,518,300.00	44,468,434.62	67,398,300.07	-22,929,865.45	39,809,166.32	67,398,300.07	0.59
นาแก,รพช.	-1,360,511.02	-4,081,533.07	593,070.00	447,100.00	55,424,416.57	79,226,185.68	-23,801,769.11	52,256,294.52	79,226,185.68	0.66
โนนสัง,รพช.	-2,742,412.75	-8,227,238.24	0.00	0.00	37,415,497.73	53,714,165.73	-16,298,668.00	31,930,672.24	53,714,165.73	0.59
ศรีธาตุ,รพช.	-2,666,475.51	-7,999,426.52	770,000.00	530,260.00	32,383,468.60	58,527,036.21	-26,143,567.61	26,520,257.59	58,527,036.21	0.45
สมเด็จพระพุทธบาทบัวบก,รพช.	-6,835,212.96	-20,505,638.89	24,862,654.00	21,527,622.00	64,113,773.60	138,467,752.48	-74,353,978.88	28,915,725.67	138,467,752.48	0.21

สถานการณ์การเงินการคลัง ของ รพ.ที่ LOI กับกระทรวง จำนวน 8 แห่ง

ลำดับ	จังหวัด	รพ. LOI กระทรวง Q4ปี60	แนวโน้ม EBITDA					Risk Score	FAI	UnitCost
			ต.ค.60	พ.ย.60	ธ.ค.60	ม.ค.61	แนวโน้ม	Q1Y61	Q1Y61	Q1Y61
1	อุดรธานี	รพช.ห้วยแก้ว	-179,818	3,789,812	2,904,804	1,977,309	ลดลง	6	100	ผ่าน
2	หนองบัวลำภู	รพช.โนนสัง	-1,445,703	-1,447,681	-1,655,889	-2,742,413	ลดลง	7	98	ผ่าน
3	หนองคาย	รพช.ศรีเชียงใหม่	520,729	3,841,775	4,142,858	4,382,571	ดีขึ้น	6	88	ผ่าน
4	หนองคาย	รพร.ท่าบ่อ	5,182,270	40,092,566	43,125,152	27,615,630	ลดลง	6	82	ไม่ผ่าน
5	หนองคาย	รพช.โพธิ์ตาก	-647,737	-537,716	-1,722,049	-2,046,373	ลดลง	7	70	ไม่ผ่าน
6	สกลนคร	รพช.พังโคน	-899,498	-85,426	102,644	-1,370,926	ลดลง	7	100	ผ่าน
7	สกลนคร	รพช.บ้านม่วง	391,331	6,499,043	7,655,373	10,393,438	ดีขึ้น	5	94	ไม่ผ่าน
8	สกลนคร	รพช.โคกศรีสุพรรณ	193,770	1,440,428	1,926,961	1,363,576	ดีขึ้น	4	100	ผ่าน

สถานการณ์การเงินการคลัง ของ รพ.ที่ LOI กับกระทรวง จำนวน 8 แห่ง

EBITDA , การลงทุนด้วยเงินบำรุง และ เงินคงเหลือหลังหักหนี้สิน

Org	ebitda ณ เดือนปัจจุบัน	ebitda ประมาณการ ณ สิ้นปี	ประมาณการ งบลงทุนด้วย เงินบำรุง	งบลงทุนด้วย เงินบำรุง คงเหลือ ณ เดือนปัจจุบัน (ที่ยังไม่ก่อหนี้)	เงินสดและรายการ เทียบเท่า	หนี้สินหมุนเวียน	เงินคงเหลือหลัง หักหนี้สิน	ประมาณการเงินสด และรายการ เทียบเท่า หักงบ ลงทุนด้วยเงินบำรุง ที่ยังไม่ก่อหนี้	ประมาณการ หนี้สินหมุนเวียน	ประมาณ การ Cash ratio ณ สิ้นปี
			(ข้อมูลจาก Planfin)	(ข้อมูลจาก รพ. รายงานทุก เดือน)	ณ เดือนปัจจุบัน			(ประมาณการสิ้นปี)		(ประมาณ การสิ้นปี)
พังโคน,รพช.	-1,370,926.41	-4,112,779.24	0.00	0.00	25,059,178.50	49,906,361.09	-24,847,182.59	22,317,325.67	49,906,361.09	0.45
บ้านม่วง,รพช.	10,393,438.48	31,180,315.44	3,090,000.00	3,090,000.00	34,160,953.81	76,075,155.94	-41,914,202.13	51,857,830.77	76,075,155.94	0.68
โคกศรีสุพรรณ,รพช.	1,363,575.99	4,090,727.97	0.00	0.00	23,606,308.13	31,596,230.41	-7,989,922.28	26,333,460.11	31,596,230.41	0.83
ศรีเชียงใหม่,รพช.	4,382,570.58	13,147,711.74	0.00	0.00	13,630,936.77	30,411,221.69	-16,780,284.92	22,396,077.93	30,411,221.69	0.74
สมเด็จพระยุพราชท่าบ่อ,รพช.	27,615,630.12	82,846,890.35	11,430,480.00	9,546,980.00	60,463,525.30	210,784,671.49	-150,321,146.19	106,147,805.53	210,784,671.49	0.50
โพธิ์ตาก,รพช.	-2,046,373.24	-6,139,119.73	0.00	0.00	11,393,562.65	18,450,496.61	-7,056,933.96	7,300,816.16	18,450,496.61	0.40
โนนสัง,รพช.	-2,742,412.75	-8,227,238.24	0.00	0.00	37,415,497.73	53,714,165.73	-16,298,668.00	31,930,672.24	53,714,165.73	0.59
ห้วยเกิ้ง,รพช.	1,977,308.78	5,931,926.33	3,338,967.00	1,749,567.00	3,742,280.10	12,096,798.53	-8,354,518.43	5,947,330.65	12,096,798.53	0.49

ประสิทธิภาพของ รพ. LOI ที่มี EBITDA ลดลง

ประสิทธิภาพด้านรายได้ (เทียบค่าเฉลี่ยกลุ่ม) ของ รพ. LOI ที่มีแนวโน้ม EBITDA ลดลง

รพ.	%diff ค่าเฉลี่ย/ ปชก.						
	เหมาจ่ายรายหัว UC	เรียกเก็บUC/ กองทุนUC/ EMS	ประกันสังคม	ข้าราชการ	พรบ.	ชำระเงินเอง	งบบุคลากร
พังโคน	3.49%	43.33%	7.02%	-11.00%	71.69%	34.44%	32.72%
ท่าบ่อ	59.95%	88.57%	201.38%	134.52%	52.60%	357.24%	82.60%
โพธิ์ตาก	-33.52%	108.33%	-28.84%	25.98%	-27.24%	19.18%	18.43%
โนนสัง	-47.37%	-40.94%	-72.76%	-42.68%	-76.14%	-69.36%	-36.83%
ห้วยเกิ้ง	54.65%	161.77%	146.31%	156.73%	127.68%	85.89%	112.10%

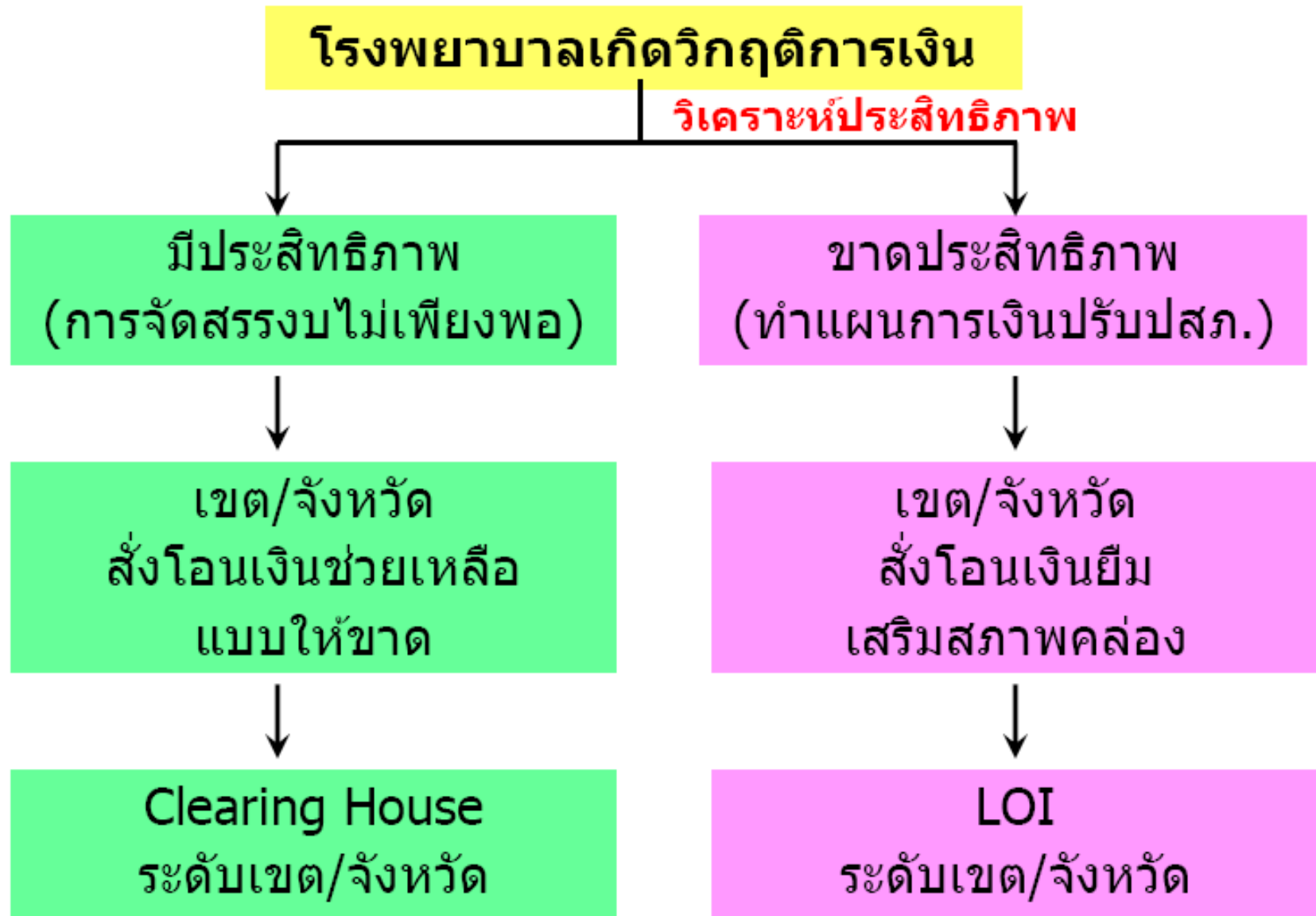
*พัฒนาระบบการจัดเก็บรายได้ รพ. พังโคน , โพธิ์ตาก , โนนสัง

ประสิทธิภาพด้านค่าใช้จ่าย(เทียบค่าเฉลี่ยกลุ่ม) ของ รพ. LOI ที่มีแนวโน้ม EBITDA ลดลง

รพ.	%diff ค่าเฉลี่ย/RW										
	บุคลากรรวม	ค่าฝึกอบรม	ยาเข้าไป	วัสดุการแพทย์	วัสดุวิทยาศาสตร์	วัสดุอื่น	ซ่อมแซม/จ้างเหมา	จ้างตรวจLAB	ค่าสาธารณูปโภค	ค่าใช้สอยอื่นๆ	ค่าใช้จ่ายอื่นๆ
พังโคน	-10.17%	-28.90%	-18.25%	-4.31%	18.66%	25.77%	-18.65%	-52.64%	-6.92%	-98.73%	31.69%
ท่าบ่อ	7.51%	-27.52%	23.02%	103.80%	-16.94%	-3.72%	-10.42%	-70.73%	-15.91%	139.65%	-21.33%
โพธิ์ตาก	80.51%	85.72%	14.62%	80.72%	5.18%	3.92%	17.32%	-52.39%	7.95%	-100.00%	111.25%
โนนสัง	7.69%	8.41%	33.48%	3.73%	52.39%	7.85%	-1.86%	43.13%	99.84%	-99.87%	13.90%
ห้วยเกิ้ง	3.06%	-8.50%	-28.58%	7.52%	-4.91%	-30.24%	39.13%	-100.00%	36.98%	-100.00%	5.25%

*ควบคุม ค่าใช้จ่ายที่สูงกว่าค่าเฉลี่ยกลุ่ม

Model การแก้ไขวิกฤติการเงิน เขต 8



CFO Value

- ร่วมจัดทำแผนการเงินแบบบูรณาการรายรับทุกกองทุน ใช้หลักประสิทธิภาพ และเกลี่ย CF ให้เป็นแผนรับ-จ่าย เป็นแบบสมดุลจริง
- ติดตามกำกับ ทบทวนและวางแผนปรับปรุง Planfin
- เฝ้าระวังสถานการณ์ Risk7 (แท้/เทียม) ร่วมกับนักบัญชี ทำการวิเคราะห์ประสิทธิภาพและรายงานผู้บริหาร เพื่อสั่งการแก้ไข
- เฝ้าระวังการใช้งบลงทุนให้เป็นไปตามแผนและเวลาที่เหมาะสม โดยใช้เครื่องมือเฝ้าระวังของเขต
- เฝ้าระวังแหล่งเงินสำรองของจังหวัดให้มีเงินสำรองจ่ายในกรณีที่มีความจำเป็น

ข้อเสนอการปรับปรุงประสิทธิภาพของ รพ. Risk Score ระดับ 7 และ รพ. LOI

รพ.ระดับ 7 เดิม และ LOI กับกระทรวง และ มีสถานการณ์ยังไม่ดีขึ้น	รพ.Risk Score ระดับ 7 ใหม่ในปี 2561
1. รพ.พังโคน 2. รพ.บ้านม่วง 3. รพ.ท่าบ่อ 4. รพ.โพธิ์ตาก 5. รพ. โนนสัง 6. รพ. ห้วยเกิ้ง	1. รพ.ธาตุพนม 2. รพ.อากาศอำนวย 3. รพ.วานรนิวาส 4. รพ. โคกศรีสุพรรณ 5. รพ. เฝ้าไร่ 6. รพ.นาแก 7. รพ.ศรีธาตุ 8. รพ.บ้านดุง

1. พัฒนาระบบการจัดเก็บรายได้
2. ควบคุมค่าใช้จ่ายที่เกินค่าเฉลี่ยกลุ่ม
3. ทบทวนการลงทุนด้วยเงินบำรุง ได้แก่ รพ. วานรนิวาส, อากาศอำนวย , เฝ้าไร่ ,
นาแก , ศรีธาตุ , รพ. บ้านดุง , บ้านม่วง , รพ.ท่าบ่อ , รพ.ห้วยเกิ้ง
4. ทบทวน Planfin ปรับแผนครึ่งปีหลัง



ขอบพระคุณครับ